



Relevé de Corridor Resources - Old Harry

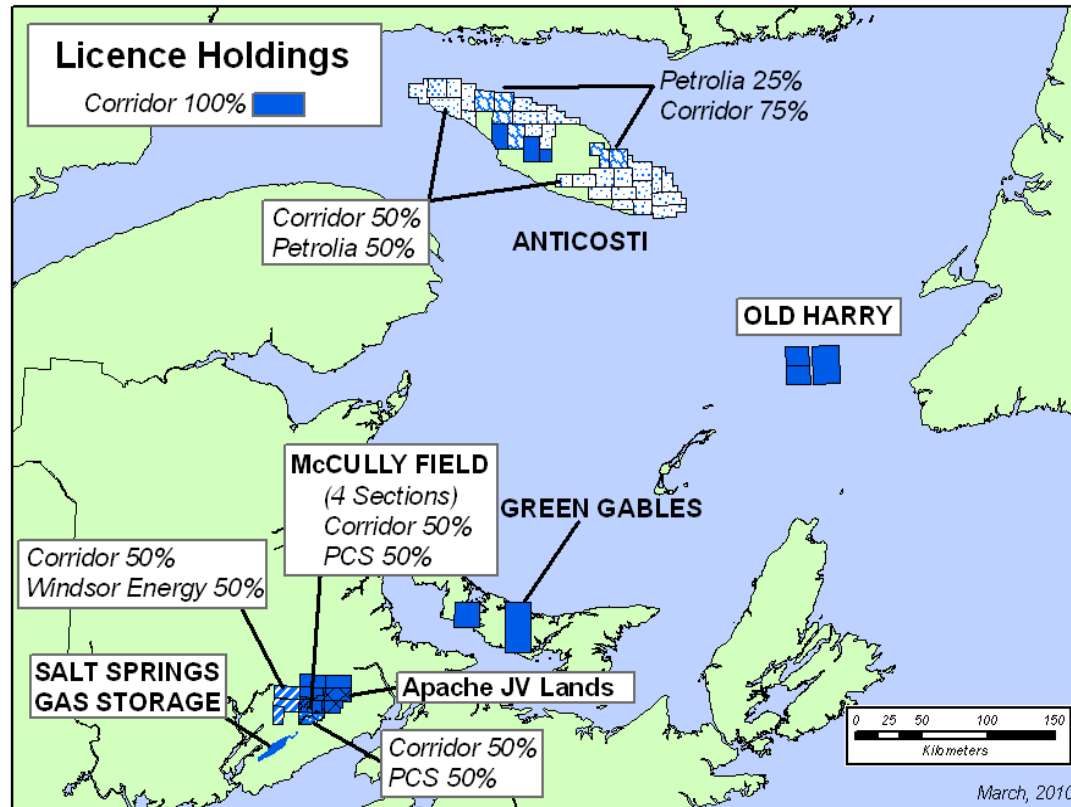
Présentation aux associations de pêcheurs

August 30, 2010



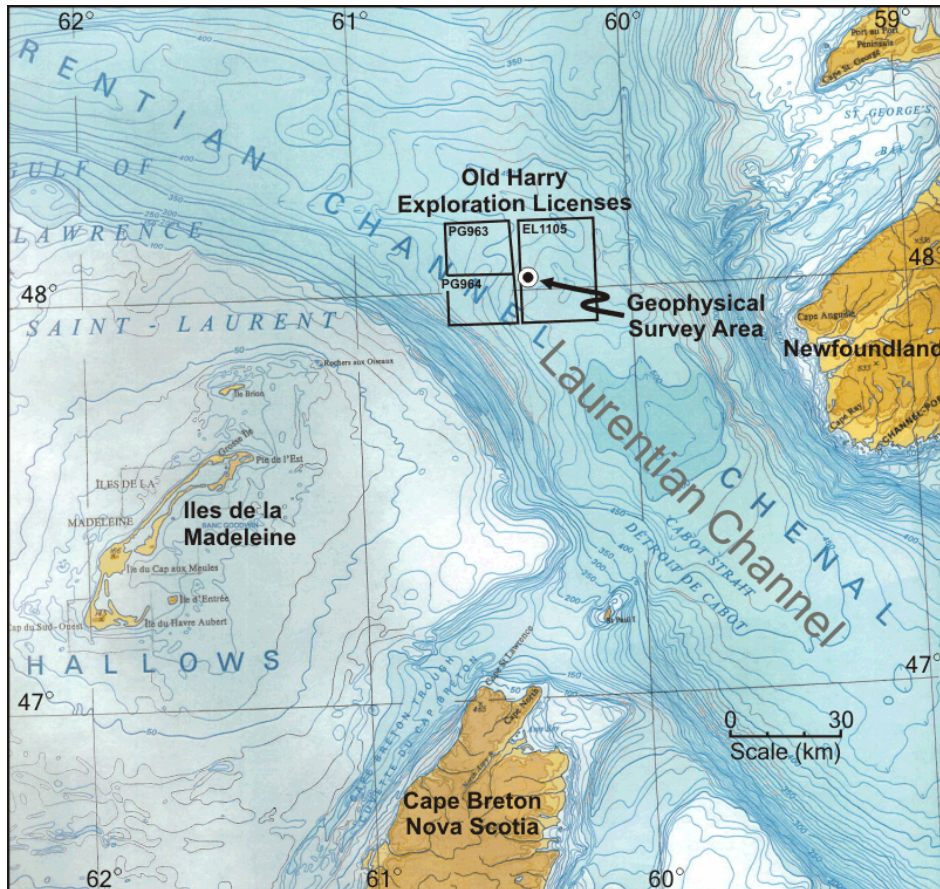
Cette présentation comporte des énoncés et renseignements prospectifs (le tout désigné ci-après par « énoncés prospectifs »). En particulier, cette présentation comporte des énoncés se rapportant aux points suivants : les caractéristiques et le potentiel de la zone d'intérêt Old Harry, la réalisation du relevé sur les obstacles géophysiques (dont le calendrier prévu du relevé, les pratiques à respecter et l'approbation réglementaire) et un programme de travaux d'exploration à Old Harry. Les énoncés prospectifs sont fondés sur les perceptions actuelles de Corridor ainsi que les hypothèses formulées par Corridor et l'information dont elle dispose actuellement concernant les stratégies prévues et les développements dans la réglementation. Quoique la direction considère que ces hypothèses sont raisonnables d'après l'information dont elle dispose actuellement, elles peuvent se révéler inexactes. On ne doit pas se fier excessivement à ces énoncés prospectifs, qui sont par nature incertains, basés sur des estimations et des hypothèses, et sont sujets à des risques et incertitudes connus et inconnus (à la fois général et spécifique) qui contribuent à la possibilité que les événements et circonstances futurs envisagés par les énoncés prospectifs ne se produisent pas. Il ne peut y avoir aucune garantie que les plans, propos ou attentes sur lesquels les énoncés prospectifs sont basés seront effectivement réalisés. Les résultats réels seront différents et cette différence peut être importante et porter préjudice à Corridor et à ses actionnaires. Ces facteurs comprennent, sans toutefois s'y limiter, des risques associés à l'exploration de pétrole et de gaz, des risques financiers, des besoins importants en capital, un financement bancaire, la réglementation gouvernementale, des facteurs environnementaux et de prix, des risques non assurables et les estimations des réserves. Vous trouverez de plus amples renseignements sur ces facteurs et d'autres sous la rubrique « Éléments de risque » dans le rapport annuel de Corridor pour l'exercice terminé le 31 décembre 2009, dont une copie est disponible sur le site Web www.sedar.com. Les énoncés prospectifs contenus dans cette présentation sont formulés en date de la présente et Corridor ne s'engage pas à mettre à jour publiquement ou à réviser ces énoncés prospectifs, sauf dans les cas prescrits par la loi. Les énoncés prospectifs figurant dans la présente sont expressément visés par cette mise en garde.

Licence - Titres



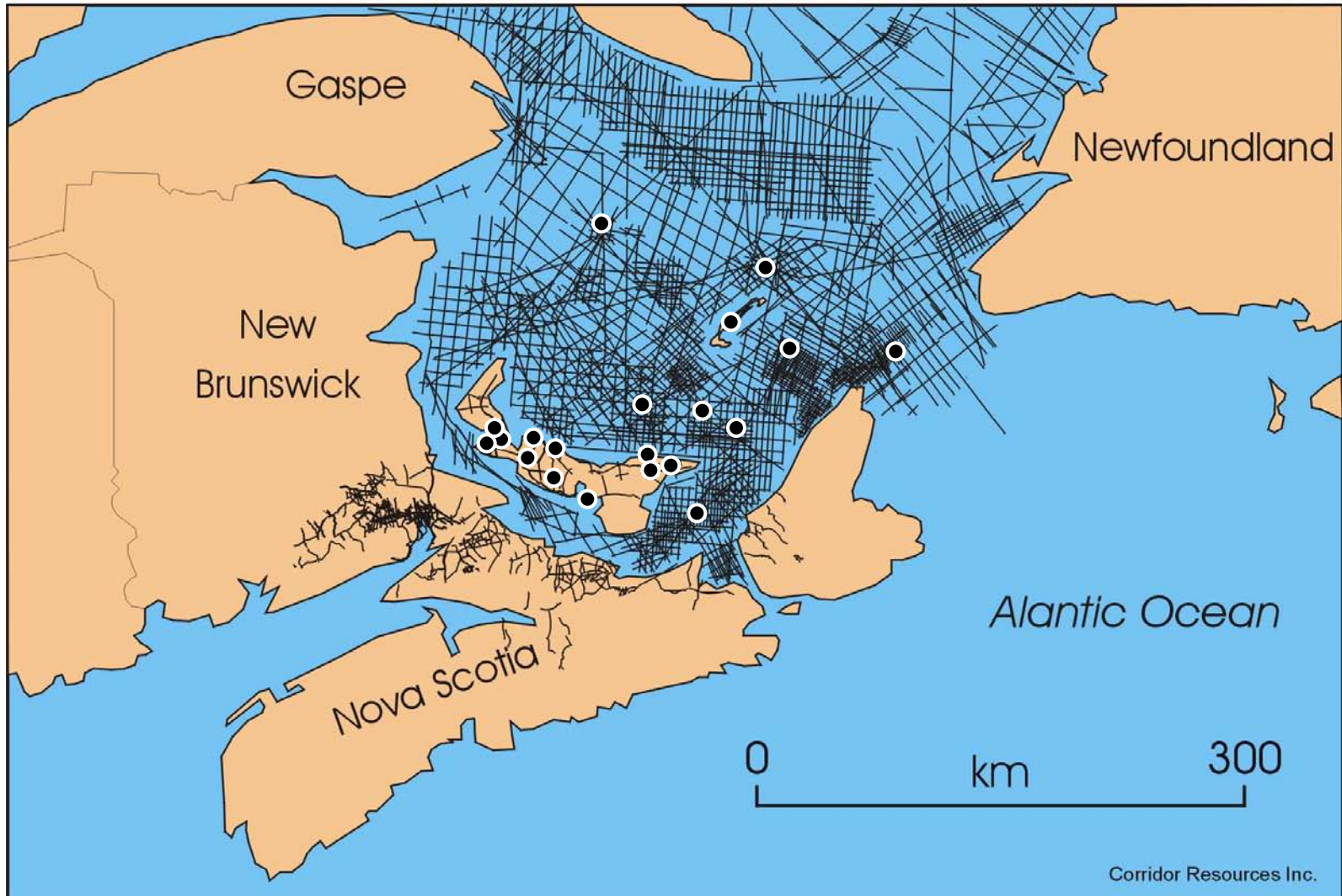
- Compagnie indépendante de production de gaz naturel de l'est du Canada
- Principales zones de projets
 - Production de gaz naturel, Nouveau-Brunswick
 - Exploration pétrolière, Nouveau-Brunswick
 - Exploration pétrolière, Île d'Anticosti
 - Old Harry
 - Potentiel en gaz naturel, I.P.E.
- Équipe chevronnée avec expérience autant sur la terre ferme qu'en région hauturière

Old Harry – Zone de prospection

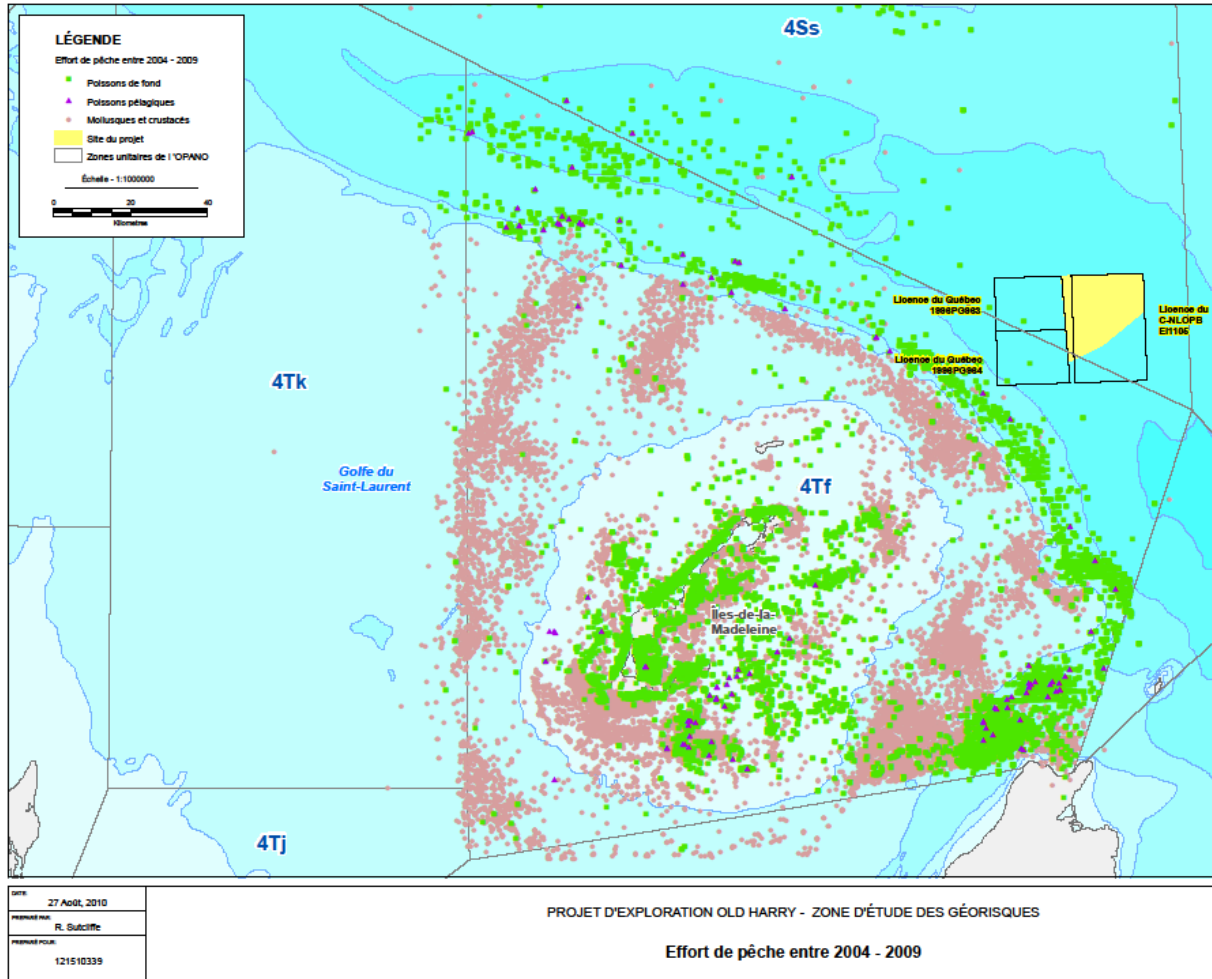


- Profondeur approximative: 450 m
- Localisée à environ 85 km des IDLM et à environ 70 km du Cap Anguille, TN
- Historique
 - Identifiée au début des années 1970
 - 20 puits et des kilomètres de relevés sismiques dans le golfe depuis les années 1970
 - Corridor a acquis les licences d'exploration en 1996
 - Relevés sismiques récents: 1998 et 2002

Relevés sismiques et puits dans le golfe du St-Laurent



Effort de pêche 2004-2009

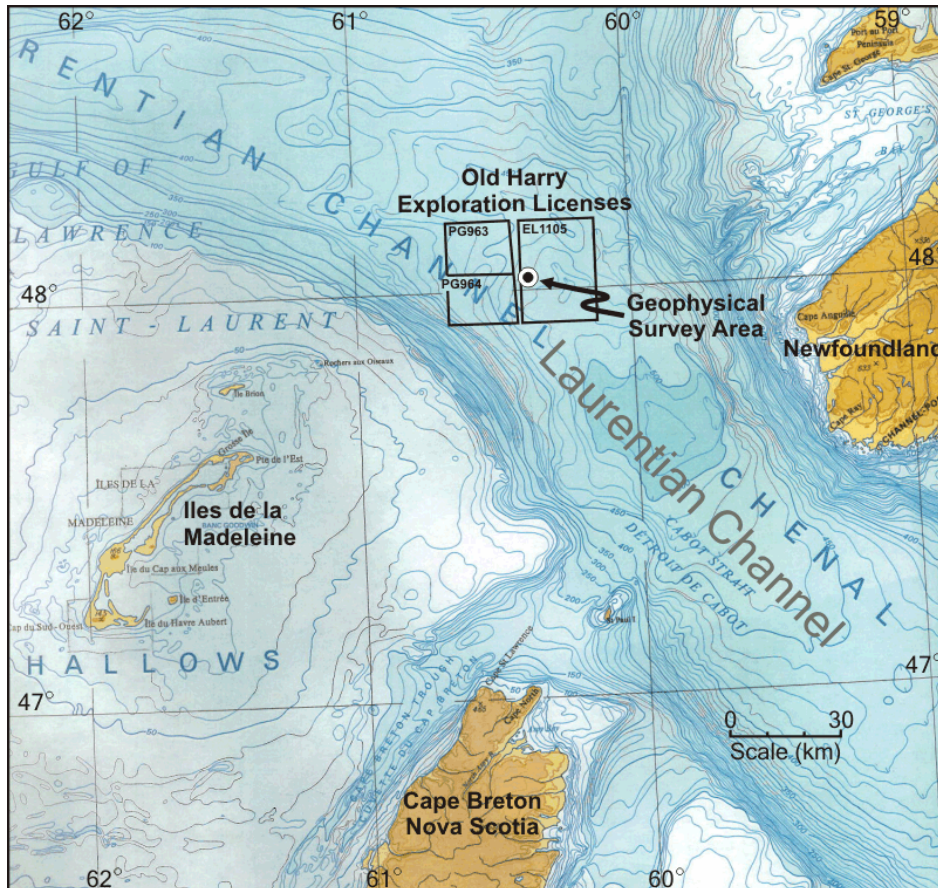


Documents et autorisations pour le relevé des géorisques



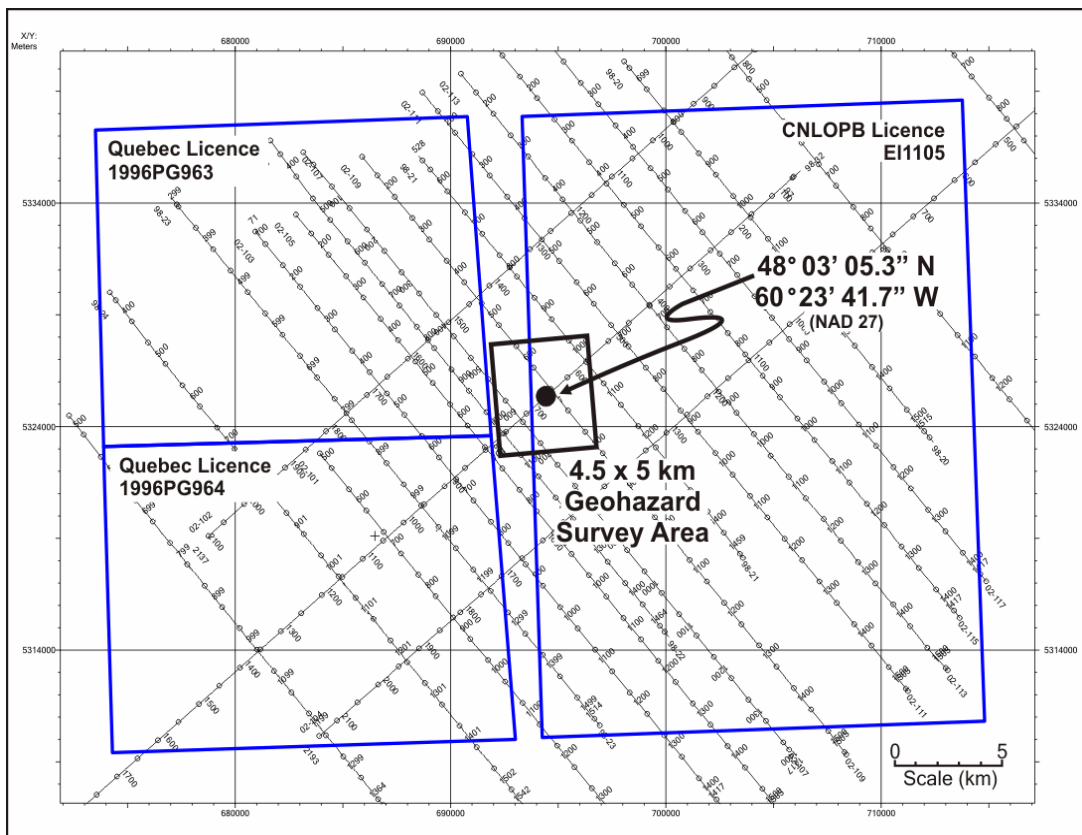
- Politiques, procédures, plans et manuels corporatifs de Corridor Resources concernant la santé et la sécurité environnementale.
- Étude de risques réalisée par des représentants de Corridor Resources, de Fugro et de Cape Harrison Marine.
- Programme de Santé et Sécurité environnementale spécifique à Corridor Resources
- Étude d'impacts sur l'environnement du relevé des géorisques
- Plan de Santé et Sécurité environnementale et manuels de Fugro Jacques Geosurveys Inc.
- Plan de Santé et Sécurité environnementale spécifique aux projets de Fugro.
- Cape Harrison Marine (MV Anticosti) – Procédures, plans, manuels et politiques de Santé et Sécurité environnementale
- Cape Harrison Marine (MV Anticosti) – Certification de Transports Canada
- Rapports d'inspection de Fugro Cape Harrison Marine, équipement certifié, manuel d'entretien, manuel de Santé et de Sécurité environnementale etc.
- Inspection du vaisseau par une tierce partie (organisée par Corridor Resources0
- Licence de l'opérateur
- Permis pour le programme des géoriques
- Description de projet

Étude des géorisques 2010



- Identification des types de sédiments du fond marin (i.e. sable, limons, graviers)
- Identification d'anomalies géologiques de faible profondeur (i.e. lignes de faille, accumulations gazières etc.)
- Obtention de données bathymétriques précises (cartographie détaillée)
- Identification des structures afin de mieux connaître le secteur
- Localisation des équipements sur le fond marin (câbles, épaves etc.)

Équipement de collecte des données

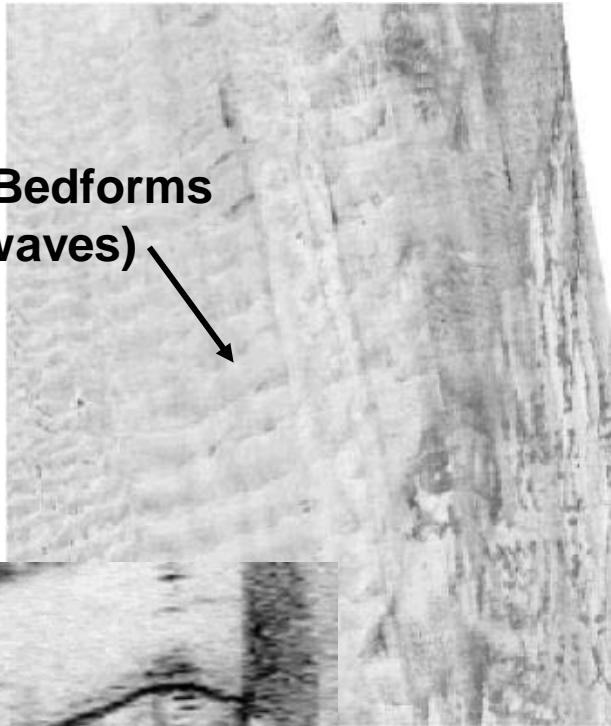


- Appareil photo sur le fond marin, magnétomètre et échantillonneur de sédiments
- Echo Sondeur
 - Faisceau unique
 - Multi faisceau
- Sonar latéral
- Imagerie du fond marin
 - Boomer de profondeur traîné à environ 20-40 m au dessus du fond marin
- Données sismiques haute résolution
 - Petite maille de source d'air

Sonar latéral

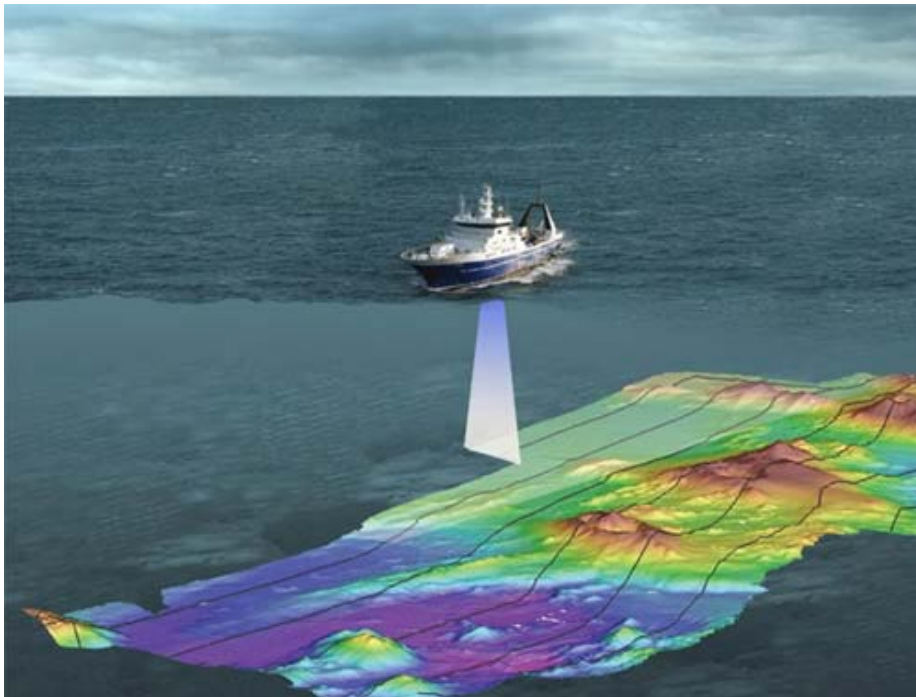


**Sediment Bedforms
(sand waves)**



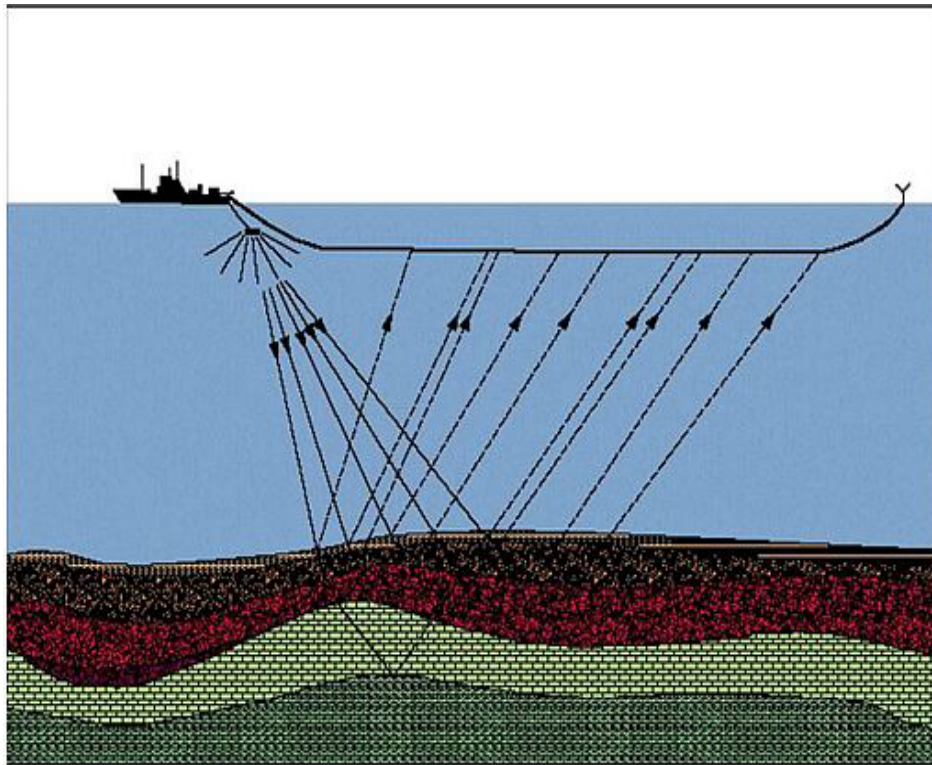
- Instrument d'une longueur approximative de 3 pieds, traîné derrière le bateau à environ 20 m au dessus du fond marin
- Instrument utilisé pour faire des cartes des fonds marins
- Les cartes sont interprétées afin d'identifier les formes du fond marin, étudier la dynamique des sédiments et identifier les structures sur le fond marin(épaves)

Echo sondeur multi faisceau



- Écho sondeur fixé à la coque
- Utilisé pour mesurer avec précision la profondeur de l'eau
- Utilisé pour faire des cartes détaillées en couleur (contours précis)

Relevé sismique



- Relevés sismiques haute résolution
- Source sismique restreinte (160 pouces cubes)
- Nécessite environ 60 heures de relevés

Mesures d'atténuation durant le relevé sismique – Pratiques canadiennes



- Planification préalable afin d'éviter les impacts environnementaux
- Utilisation de l'énergie minimale requise pour les opérations
- Établissement d'un périmètre de sécurité de 500 m (mesuré à partir du centre du maillage des sources d'air)
- Pour un minimum de 30 minutes avant la mise en marche des sources d'air: observations réalisées de manière continue dans le périmètre de sécurité par un observateur qualifié .Observation continue du périmètre durant le relevé sismique
- Avant la reprise des sources d'air (après un arrêt), il faut attendre qu'une période d'au moins 30 minutes ait passée sans observation, à l'intérieur du périmètre de sécurité, de cétacés, de tortues ainsi que de mammifères marins en danger inscrits dans la Loi sur les espèces en péril (liste officielle 1).
- Augmentation graduelle des sources d'air sur une période de 20 minutes en commençant par le niveau le plus bas.
- À l'intérieur du périmètre de sécurité: 1) Arrêt immédiat des sources d'air lorsque l'observateur repère un mammifère marin ou une tortue inscrit dans la liste officielle de la Loi sur les espèces en péril Arrêt immédiat des sources d'air lorsque l'observateur repère un mammifère marin ou une tortue identifiés dans l'étude d'impact sur l'environnement et pouvant subir un impact significatif
- Le programme d'observation des oiseaux et des mammifères se poursuit durant l'ensemble du relevé

Communication avec les pêcheurs



- Avis de la Garde Côtière Canadienne aux gens de mer
- Avis aux pêcheurs durant l'émission sur les pêches diffusées à la radio de Radio Canada.
- Avis additionnel aux pêcheurs des IDLM par la voie de la radio locale
- Deux observateurs/Agents de liaison sur les pêcheries travaillant le jour et la nuit
 - Un représentant des IDLM invité (ou un membre de l'équipage du bateau)
 - Un représentant du FFAW
- Rapport d'avancement aux associations de pêcheurs durant la réalisation du relevés des géorisques

MV Anticosti



- C'est le vaisseau le plus grand présentement utilisé dans les Maritimes
- Système de gestion de la sécurité certifié ISM
- Vaisseau visité et vérifié par Corridor ainsi que par une tierce partie durant la semaine du 16 août, 2010
- Indicatif d'appel: VODQ
- Longueur 65.86 m x largeur de coque 12.80 m x profondeur 6.0 m

Calendrier



-
- Durée du relevé: 7-10 jours incluant la mobilisation et la démobilitation
 - Quand: Mi-septembre (si permis obtenu)

Prochaines étapes



-
- Compléter le relevé vers la fin-septembre
 - Analyse des résultats au cours de l'automne, partage des résultats avec vous ainsi qu'avec les autorités gouvernementales
 - Décision de Corridor Resources concernant l'intérêt de poursuivre les travaux
 - Demande de permis pour toute autre action à venir dans le cadre d'un processus qui prend généralement beaucoup de temps



Questions et commentaires

Merci.

Site web: www.corridor.ca